

# **Työryhmäraportti**

**Nykytilan kuvaus sekä uuden kunnan palvelujen järjestäminen,  
organisointi ja kehittäminen**

**Tekniset, lupa- ja ympäristöpalvelut**

20.2.2014

## **Sisällys**

1	Johdanto .....	3
2	Palvelujen nykytilan kuvaus kunnittain .....	4
2.1	Kotkan kaupungin palvelujen nykytila .....	4
2.2	Pyhtään kunnan palvelujen nykytila .....	8
2.3	Haminan kaupungin palvelujen nykytila.....	10
2.4	Virolahden ja Miehikkälän kunnan palvelujen nykytila.....	13
3	Keskeiset huomiot kuntien palveluiden yhtäläisyyksistä ja eroavaisuuksista .....	15
4	Keskeiset huomiot yhdistymisen mahdollisuuksista ja vaikutuksista toimintaan, tuottavuuteen ja palvelujen saatavuuteen.....	17
4.1	Yhden kunnan malli .....	17
4.2	Kahden kunnan malli.....	18
5	Palvelutuotannon organisointi ja järjestämistavat sekä palveluverkko ja lähipalvelut uudessa kunnassa.....	18
5.1	Yhden kunnan malli .....	18
5.2	Kahden kunnan malli.....	19
6	Johtopäätökset.....	20
	LIITTEET .....	20

## **1 Johdanto**

Työryhmän tehtävänä oli valmistella teknisten, lupa- ja ympäristöpalveluiden vastuualueen osalta selvitykset alueen ja kuntien nykytilanteesta, yhdistymisen mahdollisuuksista ja vaikutuksista sekä organisoitumisen ja palveluiden järjestämisen eri vaihtoehdoista.

Raportissa on kuvattu palvelujen nykytila kunnittain, nykyisten palvelujen yhtäläisyydet ja eroavaisuudet sekä yhden ja kahden kunnan mallien edut, uhat ja mahdollisuudet.

Työryhmän jäsenet:

- teknisen toimen johtaja Matti Filppu/Hamina pj.
- kuntatekniikan johtaja Hannele Tolonen/Kotka
- rakennustarkastaja Vesa Yrjönen/Kotka
- tekninen johtaja Janne Kaulio/Pyhtää
- rakennustarkastaja Risto Poikolainen/Kaakon kaksikko
- tuotantopäällikkö Juha Tiitta/Hamina siht.

Työryhmä kokoontui seitsemän kertaa. Raportti on laadittu ryhmän jäsenten yhteistyönä seudullisen kokonaisuuden, ei yksittäisten kuntien näkökulmasta. Työryhmä ei ota kantaa kumpi malli on parempi vaan pyrkii tuomaan esille teknisen sektorin näkökulmasta olennaisimmat erot ja mahdollisuudet.

## 2 Palvelujen nykytilan kuvaus kunnittain

### 2.1 Kotkan kaupungin palvelujen nykytila

#### A. Kotkan teknisten, lupa- ja ympäristöpalvelujen järjestämistapa

##### Toimialahallinto

Palvelut on jaettu kolmen eri lautakunnan alle: kaupunkisuunnittelun vastuualueen palvelut kaupunkisuunnittelulautakunnan, tilapalvelun ja kuntatekniikan palvelut teknisen lautakunnan ja ympäristökeskuksen ja rakennusvalvonnan ympäristölautakunnan alle. Palveluilla ei ole yhteistä toimialahallintoa. Vastuualueiden talousasiat hoidetaan yhdessä controller- ja rahoitusyksikön kanssa, henkilöstöasiat henkilöstöpalveluiden yksikön kanssa. Lautakuntien sihteeripalvelut järjestää konsernipalvelut -yksikkö, paitsi ympäristölautakunnan osalta, jolla on oma sihteeri. Eri vastuualueilla on omat toimistoasioita hoitavat henkilönsä.

##### Joukkoliikenne

Joukkoliikenneasioiden hoito kuuluu tekniselle lautakunnalle/kuntatekniikan vastuualueelle. Sen alaisuuteen perustetaan 1.1.2014 alkaen seudullinen Etelä - Kymenlaakson henkilöliikennesyksikkö, joka hoitaa Pyhtään, Haminan ja Kotkan joukkoliikenneasiat ja Pyhtään ja Kotkan muidenkin henkilöliikenteen järjestämistehtävät. Yksiköstä on tehty kuntien välinen sopimus. Henkilöliikennesyksikköön kuuluu liikennepäällikkö ja kaksi kuljetusten hoitajaa. Yksikön toimistopalvelut hoitaa kuntatekniikan osastosihteeri.

##### Pelastustoimi

Pelastustoimen palveluiden hoitamista varten on perustettu maakunnallinen Kymenlaakson pelastuslaitos, joka toimii Kotkan kaupungin liikelaitoksena. Kuntien vastuulle pelastuslain perusteella kuuluvat tehtävät kuuluvat tekniselle lautakunnalle/kuntatekniikan vastuualueelle.

##### Yksityistietoimi

Kaupunkisuunnittelulautakunta hoitaa yksityisistä teistä annetun lain mukaiset tielautakunnan tehtävät. Kaupunkisuunnittelun alaiselle maanhankinnan ja -luovutuksen palvelualueelle kuuluu yksityistieasioiden hoito. Kuntatekniikan johtaja päättää yksityistieavustuksista ja kuntatekniikan tuotanto hoitaa sopimuksilla yksityistieiden kunnossapitoa laskuttaen sen tiekunnilta. Kaupunki on kaupunginvaltuuston päätöksillä ottanut tietyt yksityistiet kokonaan kaupungin hoitoon.

##### Rakennusvalvonta

Kotkan rakennusvalvontaviranomainen on ympäristölautakunta. Rakennusvalvonta kuuluu osana kaupungin hallituksen alaiseen hallinnon vastuualueeseen. Rakennusvalvonnan palvelualue huolehtii maankäyttö- ja rakennuslaissa tai muussa laissa rakennusvalvonta viranomaiselle tarkoitetuista tehtävistä sekä valtion ja kunnan korjausrakentamiseen osoitetun määrärahan käytön teknisestä ohjauksesta.

Rakennusvalvonnan henkilöstön muodostavat, rakennustarkastaja, tarkastusinsinööri, tarkastusarkkitehti, LVI-tarkastusinsinööri, kaksi tarkastusrakennusmestaria sekä osastosihteeri, kaksi toimistosihteeriä ja lisäksi ostopalveluna Kymen Vesi Oy:ltä 1/3 LVI-tarkastusinsinöörin sihteeripalvelut (yht. 9 1/3 henkilöä).

##### Ympäristötoimi

Ympäristölautakunnan alaisia palvelualueita ovat ympäristönsuojelu, ympäristöterveydenhuolto sekä rakennusvalvonta. Vuoden 2013 alusta voimaan tulleen yhteistoimintasopimuksen mukaisesti Kotkan ympäristölautakunta toimii ympäristönsuojelun ja ympäristöterveydenhuollon osalta yhteisenä toimielimenä Pyhtään kanssa. Ympäristölautakunta ja sen alaisena ympäristökeskus huolehtii sopimuksen mukaisesti Kotkan ja Pyhtään ympäristönsuojeluun ja ympäristöterveydenhuoltoon kuuluvista lupa- ja valvontatehtävistä.

Ympäristönsuojelun palvelualue valvoo kuntalaisten, yritysten ja toiminnanharjoittajien toimintaa sekä käsittelee lupa- ja ilmoitusasioita ympäristönsuojelulain, naapurussuhdelain, maa-aineslain, jätelain, vesilain, luonnonsuojelulain, ulkoilulain sekä maastoliikennelain ja vesiliikennelain perusteella. Palvelualue vastaa Etelä-Kymenlaakson ilmanlaadun tarkkailusta. Palvelua myydään alueen muille kunnille ja tarkkailuvollisille laitoksille. Palvelualue vastaa myös mm. maankäytön suunnitteluun liittyvien ympäristötoimen lausuntojen valmistelusta yhteistyössä muiden palvelualueiden kanssa sekä edistää kestävän kehityksen kaupunkipolitiikkaa. Palvelualueetta johtaa ympäristönsuojelupäällikkö,

jonka lisäksi palvelualueella toimii ympäristönsuojelusuunnittelija, kaksi kokoaikaista ja yksi osa-aikainen ympäristötarkastaja sekä ympäristötekniikko.

Ympäristöterveydenhuollon palvelualue vastaa elintarvike-, terveydensuojelu-, kuluttajaturvallisuus-, tupakka-, lääke- ja eläinsuojelulain edellyttämistä kunnan valvonta- ja tarkastustehtävistä sekä neuvonnasta. Palvelualue vastaa myös eläinlääkintähuoltopalveluiden järjestämisestä. Palvelualueetta johtaa ympäristöterveyspäällikkö, jonka lisäksi palvelualueella on ympäristöterveysuunnittelija, viisi terveystarkastajaa, joista kaksi työskentelee osa-aikaisesti sekä kaksi eläinlääkäriä.

### **Ravintopalvelut**

Ravintopalvelut Kotka ostaa Kymijoen Ravintopalvelut Oy:ltä, joka aloitti toimintansa 1.7.2004. Yhtiön omistajina ovat Kotkan kaupunki ja Carea - Kymenlaakson sairaanhoito- ja sosiaalipalvelujen kuntayhtymä.

### **Vesihuolto**

Veden hankinnan tehtäviä hoitamaan on perustettu Kymenlaakson Vesi Oy, jonka omistajina ovat Kotka, Pyhtää, Hamina ja Kouvola. Kymenlaakson Vesi Oy myy vettä alueellisille vesiyhtiöille ja -laitoksille. Vesihuollon muita palvelutehtäviä hoitamaan on perustettu Kymen Vesi Oy, jonka omistavat Kotka, Pyhtää ja Kouvola.

Vesihuoltolaissa kunnalle kuuluvat tehtävät hoitaa tekninen lautakunta/kuntatekniikka. Kymen Vesi Oy:n toiminta-alueesta päättää valtuusto. Vesiosuuskuntien toiminta-alueet vahvistaa tekninen lautakunta. Kotka avustaa vesiosuuskuntia rakennusvaiheessa maksamalla suunnittelukustannukset ja materiaalien hankinnan.

Kuntatekniikalla ja Kymen Vesi Oy:n kesken on palvelusopimus vesihuollon suunnittelusta ja rakentamisesta.

### **Jätehuolto**

Jätehuollon palvelutehtävät on siirretty kokonaan Kymenlaakson Jäte Oy:lle ja viranomaistehtävät Kymenlaakson jätelautakunnalle.

### **Toimitilat**

Tilapalvelut järjestää tilapalvelun vastuualue. Tilapalvelun vastuualue jakautuu seuraaviin palvelualueisiin:

- arkkitehtisuunnittelu
- rakennuttaminen
- isännöinti
- talokunnossapito
- siivoustoimi

### **Yhdyskuntatekniikka**

Yhdyskuntatekniset palvelut järjestää kuntatekniikan vastuualue. Palvelut järjestetään joko kunnan oman työnä tai ostopalveluina.

Kuntatekniikan hallinnon muodostavat kuntatekniikan johtaja ja osastosihteeri. (Myös sähkötekniikko on hallinnossa, koska hän hoitaa ulkovalaistuksen, liikennevalojen ja kameravalvonnan sekä suunnittelun, rakentamisen valvonnan että ylläpidon).

Suunnittelutoimi tekee tai teettää kaiken muun yhdyskuntateknisen suunnittelun paitsi em. sähkötöiden ja puisto- ja viheraluesuunnittelun, jonka tekee puistotoimi. Suunnittelutoimen tehtävistä noin 60 % teetetään konsulteilla. Suunnittelutoimi tekee myös suunnittelutöitä Kymen Vesi Oy:lle palvelusopimuksen perusteella ja hoitaa ulkoliikuntapaikkojen suunnitteluttamisen. Suunnittelutoimi hoitaa myös asiakaspalvelutehtäviä mm. katukorkojen ja kaivu ilmoitusten osalta. Suunnittelutoimessa on suunnittelupäällikön lisäksi kolme suunnittelijaa ja kaksi suunnitteluassistenttia (toinen oppisopimuskoulutuksessa) sekä yksi mittausetumies. Yksikön toimistotehtävät hoitaa osastosihteeri.

Yhdyskuntatekninen rakentaminen teetetään kokonaan urakoitsijoilla. Teettämistä hoitavat rakennuspäällikkö ja kaksi valvojaa. Samoissa uusien alueiden maarakennusurakoissa teetetään katujen lisäksi vesihuolto ja eri yhtiöiden kaapeli- ja johtotöiden maatyöt. Yksikölle kuuluu myös ulkoliikuntapaikkojen rakennuttaminen.

Rakennustoimeen kuuluu lisäksi satamarakennusyksikkö (1+10,5 hlöä), joka hoitaa sopimuksella HaminaKotka Satama Oy:n kauppasatamien päivittäishuoltoa ja kaupungin raiteiden kunnossapidon. Yksikön toimistotehtävät hoitavat osastosihteeri ja kunnossapitotoimen yksi toimistosihteereistä.

Yleisten alueiden kunnossapidon hoitaa kunnossapitotoimi, johon kuuluvat katutoimi ja konekeskus. Kunnossapitotoimelle kuuluu yleisten alueiden puhtaana- ja kunnossapidon lisäksi

pysäköintijärjestelyjen hoito. Oma työnä tehdään pääosa katujen kunnossa- ja puhtaanapitoon liittyvistä töistä. Kunnossapitotoimeen kuuluvat kunnossapitopäällikön lisäksi 3 toimistosihteerä, 7 työnjohtajaa ja 46 tuntipalkkaista työntekijää.

Puistotoimi hoitaa kaiken puisto- ja viheralueisiin liittyvän suunnittelun, rakentamisen ja ylläpidon. Suunnittelu- ja rakentamisen tehdään pääosin omana työnä. Ylläpidosta noin xx % tehdään omana työnä ja loppu tilataan urakoitsijoilta. Puistotoimi hoitaa myös sopimuksin tilapalvelun piha- ja muita alueita sekä tekee sekä kunnossapito- että rakennustöitä laskutustöinä yksityisille taloyhtiöille, rakennusliikkeille ja Kotkan Asunnot Oy:lle sekä muille konserniyhtiöille. Puistotoimeen kuuluvat kaupunginpuutarhurin lisäksi toimistopuutarhuri, toimistohortonomi, puistotyöpäällikkö, kaksi työnjohtajaa ja toimistosihteerä sekä 22 vakituista ja 12,5 puolivakituista (noin 7 kk) työntekijää.

### **Tekninen tuotanto/Yhdyskuntatekniset palvelut**

Kotka ei hoida teknisiä palveluitaan tilaaja-tuottaja mallin mukaisesti vaan normaalilla linjaorganisaatiolla. Teknistä tuotantoa on sekä suunnittelu-, rakennus-, kunnossapito- että puistotoimessa. Varsinaiseen tilaajapuoleen voidaan katsoa kuuluvat ehkä vain kuntatekniikan johtajan. Työpäällikkötaso (4 henkilöä) ja sähkötekniikko ovat sekä tilaajan että tuottajan roolissa ja varsinaista tuotantoa ovat muut 125 henkilöä.

Tuotannon osalta suunnittelusta noin 60 % ostetaan konsulteilta, rakentamisesta 100 % urakoitsijoilta ja ylläpidosta 20 % kone- ja muilta urakoitsijoilta.

### **B. Kotkan teknisten, lupa ja ympäristöpalvelujen palvelurakenne / -verkko ja lähipalvelut, keskeiset huomiot liittyen palvelurakenteeseen, -verkkoon ja lähipalveluihin**

Palveluista Kotkan kaupungintalolla ovat rakennusvalvonta, kaupunkisuunnittelu (maankäytön suunnittelu ja kiinteistönmuodostus) ja kuntatekniikan johto sekä suunnittelutoimi. Toimitilapalvelut ovat kauppatorin toisella laidalla ja ympäristötoimen palvelut Hovinsaarella Kotkantie 6:ssa. Uusi henkilöliikenneyksikkö sijoittuu Kotkantie 2:een. Yhdyskuntateknisten palveluiden tuotantoyksiköt ovat puistotoimi Kotkantie 3:ssa, katutoimi ja konekeskus Karhulassa Kangaskatu 2:ssa, satamarakennusyksikkö ja raskaan kaluston tallitilaa Kotkantie 2:ssa. Puistotoimella on lisäksi useita työmaatukikohtia ympäri kaupunkia. Mittaustoimen tuotantoyksikkö on Laivurinkadulla.

Pelastustoimi toimii toistaiseksi Jylpyllä Kotkan paloasemalla.

Kymijoen Ravintopalveluilla on keskuskeittiö Jylpyllä, josta ruuat toimitetaan eri jakelupisteisiin.

Kymenlaakson Vesi Oy:n ja Kymen Vesi Oy:n toiminnat on keskitetty Malmingilla olevaan uuteen toimitaloon.

Suurta osaa teknisistä palveluista ei järjestetä tietyssä pisteessä vaan ne viedään käyttäjille, asukkaille, kiinteistöihin, kaduille, rannoille ym. Palveluista on olemassa reitti- ja hoitokarttoja sekä luokituksia ja palvelutasopäätöksiä.

### **C. Kotkan palvelujen nykytila ja kehittämistarpeet**

- rakennusvalvonnan seudullisuudesta selvitys tekeillä
- palvelujen asiakaslähtöisyyttä, yhden luukun periaatetta ja sähköistä asiointia pyritään lisäämään
- omaisuuden kunto rapistuu: sekä rakennusten että infran korjausvelka kasvaa. Peruskorjauksiin tulisi varata riittävästi määrärahoja.
- Henkilöstöstä ja kalustosta huolehtiminen: Henkilöstön keski-ikä >50 v, kalustoa ei pystytä uusimaan toivotussa tahdissa
- satamarakennusyksikön asema selvitettävä seuraavan kahden vuoden aikana
- puistotoimen ja liikuntatoimen palveluiden yhteensovittamisesta haetaan säästöjä
- seudullinen henkilöliikenneyksikkö aloittaa toimintansa 1.1.2014

Vuoden 2014 aikana selvitetään tilapalvelun vastuualueen osalta alla olevat asiakokonaisuudet kiinteistönhoidon/isännöinnin ja siivoustoimen osalta ja samalla arvioidaan muiden tilapalvelun palvelualueiden ja tilapalvelun hallinnon uudelleen organisointivaihtoehdot. Käytännössä tavoitteena on selvittää, jatkuuko kiinteistönhoito/isännöinti ja siivoustoimi kaupungin omana toimintana ja pystytäänkö sitä tehostamaan riittävästi vai onko ulkoistamisvaihtoehto tehokkaampaa. Samalla ratkaistaan, miten tilapalvelun muu toiminta ja hallinto sulautuisi konsernihallinnon muuhun organisaatioon.

**Hamina, Kotka, Miehikkälä, Pyhtää ja Virolahti – kuntarakenneselvitys**  
**TEKNISET, LUPA- JA YMPÄRISTÖPALVELUT**

1. Yhteistyö Kastek Oy:n kanssa  
 Käynnistetään yhteistyömahdollisuuksien selvittäminen Kastek Oy:n kanssa. Selvityksen pohjalta ratkaistaan, onko siivoustoimen ja kiinteistönhoidon osalta mahdollista tehdä yhteistyötä Kastek Oy:n kanssa ja otetaan kantaa, miten sen jälkeen tilapalvelun hallinto ja muu toiminta organisoituu. Aikataulutavoitteena on yhteistyön käynnistymisen vuosien 2015 - 2016 aikana.
2. Oman kiinteistöyhtiön perustaminen  
 Mikäli kaupunkiin perustetaan oma kiinteistöyhtiö, perustamisen yhteydessä selvitetään yhtiön tuomat mahdollisuudet tilapalvelun palvelutoiminnan mm. siivoustoimen ja kiinteistönhoidon hoitamiseen ja uudelleen organisointiin. Samalla otetaan kantaa, miten sen jälkeen tilapalvelun hallinto ja muu toiminta organisoituu.
3. 30.6.2014 mennessä selvitetään Kuntalain muutoksen (§ 2) mahdolliset vaikutukset tilapalvelun yhtiöittämistarpeeseen ja tilapalvelun hallinnon ja eri toimintojen uudelleenorganisointiin.

Tilapalvelun vastuualueen konkreettisia tehostamistoimenpiteitä:

1. Kiinteistöjen määrän vähentyessä samalla tarkastetaan vähintään vuosittain ja tarvittaessa useammin siivoojien ja kiinteistöhoitajien tarve.
2. Jatketaan siivoustoimen ja päivähoidon laitosapulaisten yhteistyön käynnistämistä ja toiminnan kehittämistä. Päivähoidon laitosapulaisten mahdollisesta siirtymisestä tilapalvelun siivoustoimeen tehdään esitys 30.6.2014 mennessä. Mahdollinen siirtyminen voi toteutua 1.1.2015.
3. Jatketaan kiinteistöhoitajien toiminnan kehittämistä ja toiminnan tehostamista henkilötyövuosivähennystavoitteiden saavuttamiseksi.
4. Tilapalvelun hallinnon sijoituspaikka arvioidaan uudelleen vuoden 2014 aikana. Lisäksi tavoitteena on, että jatkossa tilapalvelu sijaitsee kaupungin omassa kiinteistössä.
5. Sisäisten vuokrien määrittämiseen laaditaan perusteet ja todellisiin kustannuksiin pohjautuvat kriteerit.
6. Tilapalveluiden ostopalveluiden käyttö selvitetään.

**Kotkan kaupungin investoinnit**

"Lautakunta"	HANKERYHMÄ	TA 2014	TS 2015	TS 2016	TS 2017	TS 2018
<b>KALA Summa</b>		380	-545	-45	-45	0
<b>KH Summa</b>		-244	0	0	0	0
<b>KULA Summa</b>		-105	-90	-40	0	0
<b>KYMDJOEN TYÖTERVEYS Summa</b>		-50	0	0	0	0
<b>LANULA Summa</b>		-80	0	0	0	0
<b>LILA Summa</b>		-145	-300	-300	-300	-300
<b>PELASTUSLAITOS Summa</b>		-927	-1 164	-1 164	-1 164	-1 164
<b>SOTELA Summa</b>		-530	0	0	0	0
	<b>Irtain omaisuus Summa</b>	-175	-200	-200	-200	-200
	<b>Liikenneväylät Summa</b>	-7 270	-11 650	-7 200	-2 100	-3 100
	<b>Liikuntapaikat Summa</b>	0	0	0	0	0
	<b>Puistot ja leikkipaikat Su</b>	-450	-450	-450	-450	-450
	<b>Suunnittelu Summa</b>	-140	-150	-150	-150	-150
	<b>Uudet alueet Summa</b>	-2 562	-1 214	-2 000	-3 000	-1 000
<b>KUNTE Summa</b>		-10 597	-13 664	-10 000	-5 900	-4 900
<b>TIPA Summa</b>		-6 250	-16 185	-13 670	-11 820	-9 820
<b>Kaikki yhteensä</b>		-18 548	-31 948	-25 219	-19 229	-16 184

## 2.2 Pyhtään kunnan palvelujen nykytila

### A. Pyhtään teknisten palveluiden järjestämistapa

PALVELU	S	Y	K	KY	U
Teknisen toimen hallinto			x		
Suunnittelu, kaavoitus ja mittaus					x
Rakennusvalvonta			x		
Investoinnit			x		
Kiinteistöt (huolto, kunnossapito ja siivous)			x		
Kunnallistekniikka (liikenneväylät, yleiset alueet, liikuntapaikat)			x		x
Jätehuolto (hyötyjätepisteiden hoito omaa työtä)			x		x
Vesihuolto	x				
Pelastustoimi				x	
Alueellinen lämpölaitos					x
Ruokapalvelu			x		
Joukkoliikenne	x				

S = seudullinen, Y = yliseudullinen, K = kunnan oma, KY = kuntien yhteinen, U = ulkoistettu

### B. Pyhtään tekninen palvelurakenne / -verkko ja lähipalvelut, keskeiset huomiot liittyen palvelurakenteeseen, -verkkoon ja lähipalveluihin

TOIMIPISTE	HENKILÖLUKU	ASIAKSMÄÄRÄ
Kunnanvirasto	6,5	
Tekninen tukikohta	1+9	
Huutjärven koulu; ruokapalvelu	1+5	lounas n. 750 hlö
Huutjärven koulu; siivoustoimi	1+10	

### C. Pyhtään palvelujen nykytila ja kehittämistarpeet

PALVELU	NYKYTILA	MITTARI TA 2013	KEHITTÄMISTARVE
Teknisen toimen hallinto	Teknistä osastoa johtaa tekninen johtaja teknisen lautakunnan alaisena	Nettomenot 81,88 €/as.	Sähköisen asiakaspalvelun kehittäminen.
Suunnittelu, kaavoitus ja mittaus	Kunnaninsinööri organisoii kaavoituksen ja mittauksen ostopalveluina. Työpäällikkö kilpailuttaa suunnittelutyöt.	Nettomenot 33,09 €/as.	Tällä hetkellä hankkeita vireillä runsaasti, kaikki resurssit käytössä.
Rakennusvalvonta	Rakennustarkastaja ja valmistelusihteeri hoitavat	Rakennusluvut 230 / vuosi, menot 6,95€ / asukas	Sähköisen lupapalvelun käyttöönotto.
Investoinnit	Työpäällikölle kuuluu kunnan investointihankkeiden kokonaisvaltainen toteuttaminen.		Eläköityminen tulee aiheuttamaan muutoksia.
Kiinteistöt	Kunnossapito, huolto ja siivous omana työnä, erikoistyöt (esim. sähkö, lvi jne. ostopalveluina)	Kiinteistöt 22080 m <sup>2</sup> , toimintakulut 52,36 €/m <sup>2</sup>	Tutkitaan kiinteistöjen omistamisen / myynnin / vuokrauksen vaihtoehtoja.



**Hamina, Kotka, Miehikkälä, Pyhtää ja Virolahti – kuntarakenneselvitys**  
**TEKNISET, LUPA- JA YMPÄRISTÖPALVELUT**

<b>PALVELU</b>	<b>NYKYTILA</b>	<b>MITTARI TA 2013</b>	<b>KEHITTÄMISTARVE</b>
Kunnallistekniikka	Kunnossapito ja huolto osin omana työnä, osin ostopalveluna. Esim. kaavateiden aurauksessa kaksi omaa auraajaa ja kuusi ulkopuolista.	Kunnossapidettävät kaavatiet noin 36 km, raitit noin 4 km.	E 18 valmistuessa kunnan hoitoon siirtyy uusia tiealueita.
Jätehuolto	Kiinteistön haltijat järjestävät omat jätehuoltonsa, kunta huolehtii kesämökkiläisten jätteistä sekä ongelma- ja hyötyjätteistä.		Siirrytään kunnan järjestämään jätteenkuljetukseen 1.7.2016.
Vesihuolto	Kymen Vesi Oy		Toimintaa kehitetään yhdessä Kymen Veden kanssa.
Pelastustoimi	Kymenlaakson pelastuslaitos, kunnassa Siltakylän ja kirkonkylän VPK:t.		Toimintaa kehitetään yhdessä Kymenlaakson pelastuslaitoksen kanssa.
Alueellinen lämpölaitos	Kunta omistaa kaukolämpöverkoston. Vapo myy lämmön kunnalle, joka laskuttaa sisäisiä ja ulkoisia käyttäjiä.	Liittyneet kiinteistöt 23 kpl	Kirkonkylän kaukolämpöverkosto. Käyttäjiä lisää kumpaankin verkostoon.
Ruokapalvelu	Huutjärven pääkeittiöltä toimitetaan ruoka muille kiinteistöille (koulut ja päiväkodit)	172 000 suoritetta vuodessa, 2,65 €/suorite	Kunnan sisäinen sähköinen tilausjärjestelmä suunnitteilla.
Joukkoliikenne	Joukkoliikenteen tehtävät kuuluvat 1.1.2013 alkaen kunnaninsinööreille.		Siirrytään seudulliseen joukkoliikenneyksikköön 1.1.2014 alkaen.

**Pyhtään kunnan teknisen toimen investoinnit 2014 - 2016**

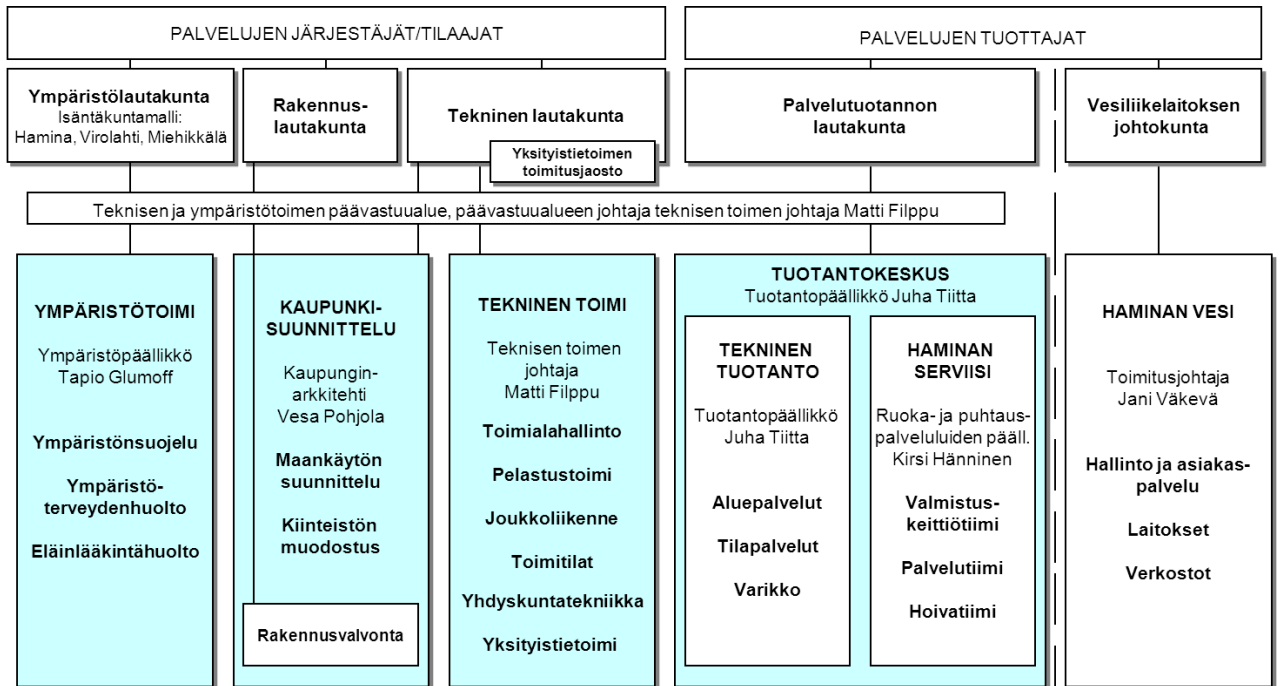
<b>HANKERYHMÄ</b>	<b>2014</b>	<b>2015</b>	<b>2016</b>	<b>YHTEENSÄ</b>
Kaupunkisuunnittelu (kiinteistökaupat)	200 000	100 000	100 000	400 000
Toimitilat (talonrakennus)	160 000	180 000	110 000	450 000
Yhdyskuntatekniikka				
- Julkinen käyttöomaisuus	40 000	40 000	40 000	120 000
- Liikenneväylät	1 190 000	810 000	1 160 000	3 160 000
- Puistot	80 000	150 000	150 000	380 000
- Satamat	40 000	110 000	110 000	260 000
- Liikuntapaikat	30 000	70 000	70 000	170 000
- Irtain omaisuus	50 000	25 000	25 000	100 000
Vesihuolto				
- Verkostolaajennus Munapirtti	-	1 500 000	1 700 000	3 200 000
- Vesiosuuskuntien avustukset	50 000	-	-	50 000
<b>YHTEENSÄ</b>	<b>1 840 000</b>	<b>2 985 000</b>	<b>3 465 000</b>	<b>8 290 000</b>

## 2.3 Haminan kaupungin palvelujen nykytila

### A. Haminan teknisen ja ympäristötoimen päävastuualueen palveluiden järjestämistapa

Teknisen ja ympäristötoimen vastuualueella on käytössä tilaaja-tuottaja malli. Toiminta perustuu sopimusohjaukseen ja tiiviiseen yhteistyöhön tilaajan ja tuottajan kesken. Tuotantoyksiköitä ovat Tekninen tuotanto, Haminan Servisi ja Haminan Vesi liikelaitos. Lisäksi toimialahallinto tuottaa hallintopalveluita muille yksiköille.

Hamina kaupungin Teknisen ja ympäristötoimen organisaatiorakenne:



#### Toimialahallinto

Palvelu on järjestetty kaupungin omana toimintana ja siihen sisältyvät toimialajohto ja tilaajapalvelut sekä koko teknisen ja ympäristötoimen päätöksentekopalvelut, talousvalmistelu-, seuranta- ja raportointi, palvelussuhdeasioiden hoito (ei palkkalaskenta) ja asiakirjapalvelut. Toimistotehtävät on siis keskitetty koko toimialalla eikä tulos- ja työyksiköillä ole omaa toimistohenkilökuntaa.

Luottamustoimielimet ovat tekninen lautakunta (sis. yksityistietoimen toimitusjaosto), ympäristölautakunta, rakennuslautakunta, teknisen palvelutuotannon lautakunta sekä Haminan Veden johtokunta.

#### Toimitilat

Palvelu on järjestetty omana toimintana. Palvelutehtäviin kuuluvat kaupungin kiinteistöomaisuudesta huolehtiminen, rakennuttamistehtävät ja kaupungin omistamien toimitilojen ylläpito- ja vuokraustehtävät. Varsinaisesti tuotantopitopalvelut hoidetaan teknisen tuotannon kautta.

#### Yhdyskuntatekniikka

Palvelu on järjestetty omana toimintana. Palvelutehtäviin kuuluvat kaupungin infra-omaisuudesta huolehtiminen, rakennuttamistehtävät ja kaupungin omistamien katujen ja muiden yleisten alueiden ylläpito- ja kunnossapitotehtävät omistajan näkökulmasta. Varsinaisesti tuotantopalvelut hoidetaan teknisen tuotannon kautta.

#### Joukkoliikenne

Palvelujen hoito on sovittu 1.1.2014 alkaen seudullisena Kotkan, Pyhtään ja Haminan kaupunkien kesken (yhteinen henkilökuljetusyksikkö). Hamina ostaa joukkoliikennepalvelut kuljetusyksiköltä, mutta kuljetuskoordinaattori jää toistaiseksi kaupungin palvelukseen.

#### Pelastustoimi

Tehtävä on hoidettu maakunnan yhteisen pelastuslaitoksen toimesta. Kymenlaakson pelastuslaitos toimii Kotkan liikelaitoksena. Kaupungille kuuluvat tehtävät sisältyvät toimialahallinnon tehtäviin teknisen lautakunnan alaisuudessa.

### **Yksityistietoimi**

Palvelu on hoidettu kaupungin omana työnä. Kuuluu yhdyskuntateknisiin palveluihin teknisen lautakunnan alaisuudessa, jossa toimii yksityistietoimen toimitusjaosto.

### **Maankäytön suunnittelu**

Kaupunki vastaa itse kaavoituksesta, konsulttikaavoitusta käytetään vain erittäin kiireellisissä kohteissa, johon omat resurssit eivät riitä. Vastuualueeseen kuuluvat kaupunkisuunnittelu, yleiskaavoitus, asemakaavoitus, yksityisten tilaamat kaavoitustehtävät sekä muu maankäytön suunnittelu. Toimii teknisen lautakunnan alaisuudessa.

### **Kiinteistönmuodostus**

Kaupunki toimii kiinteistörekisterin pitäjänä hoitaen kaava-alueiden kiinteistönmuodostuksen. Palvelutehtäviin kuuluvat myös maanhankinta, karttatutanto, geodeettinen laskenta, maastomittaus ja maastoon merkitsemistehtävät, asuin-, teollisuus- ja liiketonttien luovutus sekä koko kaupungin kopiopalvelut. Toimii teknisen lautakunnan alaisuudessa.

### **Rakennusvalvonta**

Tehtäviin kuuluvat rakennus-, toimenpide-, poikkeus- ja maa-ainesluvut niihin liittyvine osavaiheineen, lausuntojen antaminen sekä muut lainsäädännössä rakennusvalvonnalle säädetyt viranomaistehtävät. Toimii rakennuslautakunnan alaisuudessa. Toimistopalvelut on järjestetty keskitetyn toimialahallinnon kautta.

### **Ympäristötoimi**

Hamina järjestää kaakon kuntien ympäristötoimen palvelut isäntäkuntamallin mukaisesti myös Virolahden ja Miehikkälän kunnille. Palveluihin kuuluvat ympäristönsuojelu, ympäristöterveydenhuolto sekä eläinlääkäripalvelut. Toimii kuntien yhteisen ympäristölautakunnan alaisuudessa. Toimistopalvelut on järjestetty keskitetyn toimialahallinnon kautta.

### **Puhtaanapito- ja ravintopalvelut**

Haminan Serviisi toteuttaa Haminan kaupungin ruokahuollon sekä siivous- ja laitoshuoltopalvelut. Ruokapalvelun suoritteista valmistetaan omissa keittiöissä nyt noin 85% ja vuoden 2015 alusta lukien 100%. Pääosa ruoanvalmistuksesta on keskitetty kahteen valmistuskeittiöön. Puhtaanapitopalveluista noin 18% hankitaan ostopalveluna kilpailutuksella valitulta palveluntuottajalta.

### **Tekninen palvelutuotanto**

Tekninen tuotanto toteuttaa kaupungin kiinteistöjen ja yleisten alueiden hoidon ja kunnossapidon palvelusopimusten mukaisesti. Ostopalveluiden osuus teknisen tuotannon toiminnasta on noin 23 %. Kiinteistöhuoltopalveluita tuotetaan kaupungin lisäksi myös Hamina-Asunnot Oy:lle.

Kiinteistöjen kunnossapitokorjauksista osa tehdään omana työnä, peruskorjausten toteuttamiseen ei ole omia resursseja. Katu- ja vesirakentamisessa on 1+3 henkilön työyksikkö, joka toteuttaa omajohtoisesti Haminan Veden ja teknisen toimen tilauksesta peruskorjaus- ja uudiskohteita.

Varikko vastaa kaupungin konekaluston ja ajoneuvojen hallinnasta. Varikolla toimiva varasto palvelee teknisen tuotannon ja Hamina Veden toimintaa.

### **Vesihuolto**

Haminan vesihuollosta vastaa Haminan Vesi -liikelaitos, jonka kaupunki omistaa kokonaan. Vesi hankitaan pääosin Kymenlaakson Vesi Oy:ltä, mutta Haminan Vedellä on lisäksi omia pohjavedenottamoita, jotka tuottavat vettä teollisuusmyyntiin ja toimivat laitoksen varavedenottamoina. Jätevedet johdetaan siirtolinjaa pitkin Mussalon alueelliselle jäteveden puhdistamolle käsiteltäväksi. Puhtaan veden jakelu, vesi- ja viemäriverkostojen verkostojen ja laitosten kunnossapito sekä rakennuttaminen tehdään omajohtoisesti.

Vesihuoltolaissa kunnan tehtäviin kuuluvat viranomaistehtävät hoidetaan yhdyskuntatekniikan tilaajapalveluissa teknisen lautakunnan alaisuudessa. Näitä tehtäviä ovat mm. haja-asutusalueiden vesihuoltohankkeiden avustamiseen liittyvät tehtävät.

**B. Haminan palvelurakenne / -verkko ja lähipalvelut, keskeiset huomiot liittyen palvelurakenteeseen, -verkkoon ja lähipalveluihin**

Teknisen ja ympäristötoimen asiakaspalvelupisteet ovat kaupungintalolla. Pääosa yhteydenotoista tapahtuu puhelimitse ja sähköpostilla. Teknisen tuotannon tukikohtana toimii Teollisuuskadun varikko, jossa on uusi päärakennus ja hyvät puitteen toiminnalle.

Palveluverkon laajuustiedot on esitetty liitteenä olevassa taulukossa.

Vakinainen henkilöstön nimikkeet ja määrä on esitetty liitteenä olevassa taulukossa. Tämän lisäksi työvoimaan kuuluu kausityöntekijöitä, tukityöllistettyjä, kesätyöntekijöitä ja kuntouttavaan työtoimintaan osallistuvia.

**C. Haminan palvelujen nykytila ja kehittämistarpeet**

Haminan kaupungin teknisen ja ympäristötoimen palvelujen keskeiset kehittämistarpeet:

- Sähköisen asioinnin ja palveluiden kehittäminen.
- Asunto- ja liiketonttien tarjonta Tervasaarella ja Summan risteysalueella.
- Ympäristötoimen yhteistyön kehittäminen. Isäntäkuntamalli toimii yhdessä Virolahden ja Miehikkälän kanssa.
- Rakennusvalvonnan seudullisen yhteistyön lisääminen.
- Pelastustoimessa tavoitteena kuntakohtaisten maksuosuuksien muuttaminen asukas pohjaiseksi
- Jätehuollon kehittäminen (palvelupisteet, toimintamalli ja seudullinen yhteistyö)
- Kiinteistöhuollon toimintamallin kehittäminen
- Haminan Serviisin ruokatuotannon uudelleenjärjestelyt
- Palveluverkon linjaukset ja painopisteet yhteistyössä muiden toimialojen kanssa (puistot, ulkoliikuntapaikat, leikkipaikat, venesatamat, uimarannat, matonpesupaikat, keräyspisteet jne.)
- Kiinteistöstrategian ja toimitilastrategian toteuttaminen
  - o rakennetun omaisuuden korjausvelan vähentäminen
  - o ylläpidettävien kiinteistöjen määrän vähentäminen
  - o priorisointi ja resurssien tehokas kohdentaminen
- Teknisen ja ympäristötoimen toimintamallin uudistaminen. Prosessien määrittämistyön kautta on noussut esiin kehittämistarpeita mm. asiakaslähtöisyydessä, vastuiden selkiyttämisessä ja resurssien kohdentamisessa.

**Haminan investoinnit**

Haminan kaupungin suunniteltujen nettoinvestointien kokonaismäärä vuosina 2014-2016:

- Konsernin esikunta 0,490 M€ (mm. laite- ja ohjelmistohankinnat)
- Perusturva 0,240 M€
- Sivistystoimi 0,295 M€
- Kaupunkisuunnittelu 0,180 M€ (br 1,28 M€)
- Toimitilat 2,4 M€
- Yhdyskuntatekniikka 9,740 M€ (sis. Tervasaari)
- Tekninen tuotanto (kalusto) 0,450 M€
- Haminan Serviisi (kalusto) 0,150 M€
- Haminan Vesi 5,050 M€
- Yhteensä 18,995 M€

## 2.4 Virolahden ja Miehikkälän kunnan palvelujen nykytila

### A. Virolahden ja Miehikkälän palvelujen järjestämistapa

PALVELU	Seudullinen		Yliseudullinen		Kunnan oma		Kuntien yhteinen		Ulkoistettu	
	Mi	Vi	Mi	Vi	Mi	Vi	Mi	Vi	Mi	Vi
Teknisen toimen hallinto							x	x		
Suunnittelu, kaavoitus, mittaus									x	x
Investoinnit							x	x		
Kiinteistöt (huolto, kunnossapito)							x	x		
Kunnallistekniikka (liikenneväylät, yleiset alueet, liikuntapaikat)							x	x		
Jätehuolto							x	x	x	x
Vesihuolto							x	x		
Vesiosuuskunnat							-	-		
Alueellinen lämpölaitos							x		x	
Rakennusvalvonta							x	x		
Siivoustoimi							x	x		x
Ympäristötoimi									x	x
Pelastustoimi	x	x								

Mi = Miehikkälä, Vi = Virolahti

### B. Virolahden ja Miehikkälän palvelurakenne / -verkko ja lähipalvelut, keskeiset huomiot liittyen palvelurakenteeseen, -verkkoon ja lähipalveluihin

Virolahden kunta järjestää tekniset palvelut ns. isäntäkuntamallin mukaisesti.

TOIMIPISTE	HENKILÖLUKU	
	Miehikkälä	Virolahti
Tekninen toimisto (tekninen johtaja, kunnallistekniikan päällikkö, tilapalvelupäällikkö, kanslistit 1,5)	-	4,5
Rakennusvalvonta (rakennustarkastaja, apulaisrakennustarkastaja, kanslistit 1,5)	-	3,5
Työnjohtaja + kiinteistöhoitajat	-	9
Työnjohtaja + ammattimiehet	6,5	-
Yhdyskuntatekniikka + liikunta-alueet	0,5	2
Siivoustoimi (siivoustyönjohtaja, siivoustyönohjaaja, siistijät)	6	8,6

C. Virolahden ja Miehikkälän palvelujen nykytila ja kehittämistarpeet

PALVELU	NYKYTILA	KEHITTÄMISTARVE
Teknisen toimen hallinto	Tekninen lautakunta, 4 jäsentä molemmista kunnista (pj aina Virolahdelta). Tulosalueen esimies tekninen johtaja, joka toimii esittelijänä kokouksissa.	Ohut organisaatio. Tonttimarkkinointi. Mittaustoimi puuttuu.
Suunnittelu, kaavoitus ja mittaus	Ulkoistettu	
Investoinnit	Suunnittelu ostopalveluna, rakennuttaminen ja valvonta osin ostopalveluna, osin omana.	
Kiinteistöt (huolto, kunnossapito)	Virolahden kunta järjestää ns. isäntäkuntamallin mukaisesti.	Ohut organisaatio. Huoltokirjan käyttöönotto.
Kunnallistekniikka (liikenneväylät, yleiset alueet, liikuntapaikat)	Virolahden kunta järjestää ns. isäntäkuntamallin mukaisesti.	Ohut organisaatio ("kaikki tekee kaikkea").
Jätehuolto	Virolahden kunta järjestää ns. isäntäkuntamallin mukaisesti. Sopimusperusteinen jätteenkuljetus.	
Vesihuolto	Virolahden kunta järjestää toimitilat ja henkilöstön ns. isäntäkuntamallin mukaisesti.	Ohut organisaatio.
Vesiosuuskunnat	Valmiit osuuskunnat hoitavat asiansa itse. Avustuskäytäntö: kunnat avustavat rakentamisessa 20 % verottomista kustannuksista.	
Alueellinen lämpölaite	Miehikkälä: kunta omistaa verkoston, lämpö ostetaan yksityiseltä.	
Rakennusvalvonta	Rakennuslautakunta, 4 jäsentä molemmista kunnista (pj aina Miehikkälästä). Tulosalueen esimies rakennustarkastaja, joka toimii esittelijänä kokouksissa. Rakennuslautakunnalle kuuluvat maa-ainesluvut, korjausavustukset ja yksityistieasiat. Voimassa olevia maa-aineslupia Virolahdella 20 kpl ja Miehikkälässä 13 kpl. Avustusta saavia tiekuntia Virolahdella n. 55 kpl ja Miehikkälässä n. 65 kpl.	Ohut organisaatio, helposti haavoittuva. Yksityistieavustusten maksuperusteiden yhtenäistäminen kuntien välillä.
Siivoustoimi	Siivoustoimi hoitaa Virolahden ja Miehikkälän kunnan kiinteistöjen ylläpito- ja perussiivouksen ja tilaustyöt. Osa Virolahden kunnan kiinteistöjen siivouksesta on ulkoistettu.	Nykyinen järjestelmä toimii ihan hyvin. Vakituisten henkilöstön lisäksi määräaikaiset siistijät ovat olleet apuna kohteiden hoitamisessa loma- ym. aikoina.
Ympäristötoimi	Haminan ympäristölautakunta. Ympäristötarkastajan virka; kokonaan Virolahden ja Miehikkälän kustantama. Eläinlääkintähuollon ja terveystarkastuksen kustannukset myös osittain. Ks. sopimus Hamina.	Yhteistyö toiminut hyvin. Henkilöstöä lisäämällä on pystytty säilyttämään palvelut alueella. Palvelut toimivat hyvin myös loma-aikoina.
Pelastustoimi	Yksikönjohtajapäivystys (1 hlö) varallaolossa, päivystysalueena Miehikkälä ja Virolahti. Ei muuta vakinaista henkilökuntaa. Onnettomuuksien ehkäisy ja palotarkastukset Haminaan sijoitettujen palotarkastajien toimesta. Rakennusvalvonnan yhteistyö palotarkastajan kanssa, jonka pääpaikkana Hamina. Miehikkälä: Yksi paloasema, jossa toimii puolivakinainen palokunta. Virolahti: Neljä paloasemaa, joissa toimivat vapaaehtoiset palokunnat.	Nykyinen järjestelmä toimii hyvin.

### 3 Keskeiset huomiot kuntien palveluiden yhtäläisyyksistä ja eroavaisuuksista

toimiala/yksikkö	Keskeiset yhtäläisyydet ja eroavaisuudet (painopiste eroavaisuuksissa)
organisointuminen	<p>Organisointumistavat eroavat merkittävästi toisistaan. Kotkassa ei ole teknistä toimialaa, vaan teknisen sektorin palvelut on hajautettu erillisiksi vastuualueiksi, jotka vastaavat suoraan kaupunginjohtajalle. Muissa kunnissa teknisen sektorin palvelut on keskitetty omaksi vastuualueekseen. Eri kunnissa on eroavaisuuksia lautakuntakuntien määrissä ja teknisen toimen toimintojen sijoittumisessa lautakuntien alaisuuteen.</p> <p>Muista poiketen Haminassa tilaajan ja tuottajan roolit on eriytetty ja on muodostettu nettobudjetoidut tulosalueet Tekninen tuotanto ja Haminan Serviisi.</p>
toimialahallinto	<p>Haminassa teknisen toimen hallintopalvelut on keskitetty toimialalla. Muilla kunnilla vastuualueilla on omat toimistoasioita hoitavat henkilönsä. Talous- ja henkilöstöhallinto on kaikilla keskitetty.</p>
toimitilat	<p>Nykyisillä investointiresursseilla ja kiinteistömäärillä korjausvelan kasvu on yhteistä kaikille kunnille. Tarve kiinteistökannan supistamiseen ja rahoitusongelman ratkaisemiseen on yhteinen.</p> <p>Kotkalla on suorassa omistuksessa satamakiinteistöjä, Haminassa ei.</p> <p>Haminassa ja erityisesti Kotkassa on investoinneiltaan ja ylläpidoltaan kalliita tiloja, jotka palvelevat osittain koko seutukuntaa. Esim. jäähallit, uimahallit, palloiluhalli, teatteri.</p> <p>Hoiva-asumisyksiköt ovat osin kunnan ja osin yksityisten omistuksessa sekä Kotkassa, Pyhtäällä, että Haminassa. Virolahdella ja Miehikkälässä hoiva-asumisyksiköt ovat kunnan omistuksessa.</p> <p>Kotkassa ja Haminassa on joitakin kaupungin toimintoja sijoittunut yksityisiin toimitiloihin.</p> <p>Haminassa ja Kotkassa vuokra-asuntokanta on pääosin tytäryhtiön hoidossa. Pyhtäällä kunta omistaa 1400 m2 vuokra-asuntoja. Virolahdella asuntoja hallinnoi oma kiinteistöasakeyhtiö. Miehikkälässä vuokra-asunnot ovat kunnan suorassa omistuksessa.</p> <p>Kotkassa ja Haminassa uudis- ja peruskorjaushankkeiden rakennuttaminen toteutetaan omana työnä, Pyhtäällä, Virolahdella ja Miehikkälässä pääosin ostopalveluna.</p>
yhdyskuntatekniikka	<p>Kotkassa satamiin liittyvät teollisuusalueet ratoineen ja ajoväylälineen ovat kaupungin aluetta ja sen vastuulla, Haminassa satama-alueita.</p> <p>Kotkassa on kaupungin satamarakennusyksiköllä (1+10 hlöä) kaksivuotinen (2014 - 2015) hoitosopimus sataman kanssa, Haminassa satamalla on oma kunnossapitoyksikkö.</p> <p>Kotkassa vihertyön osaaminen ja toiminta on korkeatasoista. Resurssit ja toimintalaajuus on eri tasolla kuin muissa kunnissa. Kotkan vihertyöyksikkö toteuttaa piha- ja puistorakentamishankkeita sekä viheralueiden hoitoa myös konserniyhtiöille. Muissa kunnissa toiminta painottuu hoitoon ja huoltoon.</p> <p>Kotkassa pienvenesatamat ovat Sapokkaa lukuun ottamatta pääosin myyty, Pyhtäällä ja Haminassa pienvenesatamat on toistaiseksi pääosin kunnan omistuksessa.</p>
joukkoliikenne	<p>Kotka on toimivaltainen viranomainen, muiden kuntien toiminta on ELY:n alaisuudessa.</p> <p>Kotkan, Pyhtään ja Haminan joukkoliikennepalveluiden järjestämisestä vastaa 1.1.2014 alkaen seudullinen Etelä - Kymenlaakson henkilöliikennesyksikkö. Virolahti ja Miehikkälä voivat halutessaan liittyä myöhemmin mukaan.</p>

<b>toimiala/yksikkö</b>	<b>Keskeiset yhtäläisyydet ja eroavaisuudet (painopiste eroavaisuuksissa)</b>
pelastustoimi	Kaikkien kuntien osalta pelastustoimen palveluista vastaa Kymenlaakson pelastuslaitos, joka toimii Kotkan kaupungin liikelaitoksena.  Mahdolliset kuntaliitokset eivät suoraan vaikuta palvelutasoon.
yksityistietoimi	Toiminta on järjestetty yksityisistä teistä annetun lain mukaisesti. Vastuutahot on määritetty eri tavoin eri kunnissa. Avustuskäytännössä on jonkin verran eroja ja yhtenäistämistarpeita. Periaatteena kaikilla on määrärahan jakaminen avustuksen hakijoille kunnan itse määrittämien kriteerien perusteella.
maankäytön suunnittelu	Pyhtäällä, Virolahdella ja Miehikkälässä toteutetaan ostopalveluna, Kotkassa ja Haminassa pääosin oman organisaation toimesta.
kiinteistönmuodostus	Pyhtäällä, Virolahdella ja Miehikkälässä toteutetaan ostopalveluna, Kotkassa ja Haminassa pääosin oman organisaation toimesta.
rakennusvalvonta	Toiminta on lakisääteistä ja menettelytavat siksi pitkälti yhdenmukaisia.  Kotkalla on muita enemmän erityisosaamista (lvi-insinööri ja arkkitehti).  Pienissä yksiköissä resurssit voivat aiheuttaa viiveitä, kun tulee suuria hankkeita. Samoin yllättävät poissaolot aiheuttavat häiriöitä toimintaan.
ympäristötoimi	Toiminnassa on kaksi alueellista isäntäkuntamallilla toimivaa yksikköä. Hamina järjestää Haminan, Virolahden ja Miehikkälän ympäristönsuojelun ja -terveysvalvonnan. Kotka järjestää Kotkan ja Pyhtään ympäristönsuojelun ja -terveysvalvonnan.  Palveluissa ei ole suuria eroja.  Kunnilla ei ole omaa laboratoriota.
puhtaanapitopalvelut	Kaikilla kunnilla puhtaanapitopalvelut hoidetaan pääosin omana toimintana ja sitä täydennetään ostopalveluilla.
ruokapalvelut	Kymijoen Ravintopalvelut Oy tuottaa Kotkan ruokapalvelut. Muilla kunnilla on oma organisaatio ja omat valmistuskeittiöt.  Haminassa osa ruoasta on hankittu ostopalveluna, mutta 2015 alusta valmistus keskitetään kokonaan omiin valmistuskeittiöihin.
tekninen tuotanto	Kotkassa on 1+10 hengen työyksikkö, joka tekee Satamalle tilaustöitä.  Haminassa on 1+3 hengen yksikkö, joka toteuttaa omajohtoisia tie- ja vesirakennushankkeita Haminan Veden ja teknisen toimen tilaamana. Kotkassa omasta maanrakennusyksiköstä on luovuttu.  Kotkan tilapalvelulla on erillinen kunnossapito-/rakentamisyksikkö, vastaavaa resurssia ei ole muilla kunnilla.  Kotkassa on talonrakennuksen suunnitteluyksikkö, joka tekee osan suunnittelusta itse. Muut kunnat hankkivat suunnittelun ostopalveluna.
vesihuolto	Kymen Vesi Oy hoitaa vesihuollon Kotkassa ja Pyhtäällä, Haminan Vesi liikelaitos Haminassa ja tekninen toimi Virolahdessa ja Miehikkälässä. Virolahdella ja Miehikkälässä on omat vedenottamot. Kotkan, Pyhtään ja pääosin Haminan vesi tulee Kymenlaakson Vesi Oy:n tekopohjavesilaitokselta Valkealan Utista. Koko alueen jäteveden puhdistus tapahtuu pääosin Mussalon puhdistamolla.  Vesiosuuskuntien suhteen käytännössä on eroja ja yhtenäistämistarpeita.



## 4 Keskeiset huomiot yhdistymisen mahdollisuuksista ja vaikutuksista toimintaan, tuottavuuteen ja palvelujen saatavuuteen

### 4.1 Yhden kunnan malli

#### Mahdollisuudet:

- Yhden kunnan malli antaa parhaat mahdollisuudet toimia seutukunnan kokonaisedun mukaisesti.
  - Parhaat tavat toimia käyttöön koko alueelle
  - Yhtenäiset säännöt, käytännöt sekä palvelu- ja laatutasot
  - Kokonaisuusien hallinta, maankäytössä, joukkoliikenteessä, yhdyskuntatekniikassa jne.
  - Voidaan välttää päällekkäiset investoinnit
  - Liikunta- ja kulttuuritiloja on mahdollista saada tehokkaampaan ja tasapuolisempaan käyttöön. Uusissa hankkeissa toteutuu kokonaisuus.
- Teknisen sektorin osaaminen ja resurssit ovat käytettävissä koko alueella ja erikoistuminen on mahdollista
  - Löytyy resursseja ja osaamista toiminnan kehittämiseen
  - Yksiköiden haavoittuvuus vähenee kun henkilöstöresurssit ovat laajemmat
  - Paremmat taloudelliset mahdollisuudet erikoistua ja pitää erikoisosaamista kunnassa
  - Erytisosaamisen hyödyntäminen koko alueen hyväksi (esim. Kotkan vihertyöyksikön suunnittelu- ja rakentamistoiminta sekä rakennusvalvonnan arkkitehti- ja lvi-osaaminen)
  - Isoihin/vaativiin kunnan kannalta merkittäviin hankkeisiin resurssit on paremmin löydettävissä ja kohdennettavissa mm. maankäytön suunnittelussa ja rakennusvalvonnassa
- Toiminnan tehostuminen
  - Suuremmista volyymeista on mahdollista saada tehokkuutta huollon, kunnossapidon ja rakentamisyksiköiden toimintaan
  - Tilojen tarve vähenee ja käyttö tehostuu edellyttäen, että käytöstä poistuvat kiinteistöt realisoidaan
  - Kaluston käyttöastetta on mahdollista parantaa
  - Hankinnoissa suuremmat volyymit voi alentaa yksikköhintaa ja suuremmat yksiköt antaa mahdollisuuden ylläpitää enemmän hankintaosaamista
  - Ohjelmistojen kokonaismäärä vähenee ja kustannukset hieman laskee
  - Verkostojen yhdistyminen voi tuoda säästöjä
  - Päällekkäisiä tehtäviä on jonkin verran, mutta kentällä toteuttavassa työssä ei ole juurikaan päällekkäisiä resursseja. Henkilöstösäästöjä on saatavissa hallinnon kevenemisestä ja toiminnan tehostumisesta.
  - Eläkkeelle jäämistä ja uusien työjärjestelyiden hyödyntämiseen on enemmän vaihtoehtoja suuremmissa yksiköissä
  - Lautakuntien kokonaismäärä vähenee, mikä vähentää kustannuksia
- Viiden kunnan yhdistyminen edellyttää ja antaa mahdollisuuden kokonaisvaltaiseen organisaatiouudistukseen.
- Avautuu mahdollisuus konserniyhtiöiden yhdistämiseen.
- Palveluiden saamista rajoittavat kuntarajat katoaa (esim. koulut, päiväkodit)

Onnistuessaan yhden kunnan malli mahdollistaa koko seudun Teknisten, lupa- ja ympäristöpalveluiden toiminnan tehostamisen ja kokonaiskustannusten alenemisen. Malli antaa myös parhaat mahdollisuudet alueen maantieteellisen aseman (7-tie - satama - raja) hyödyntämiseen.

#### Uhat:

- Taksat ja hinnat saattaa alueellisesti nousta.
- Toimintojen keskittäminen vähentää toimipisteiden määrää reuna-alueilla ja vie joitakin palveluita kauemman kuntalaisista.
- Paikallistuntemus ja kanssakäyminen kuntalaisten kanssa voi vähentyä.
- Paikallinen pienyritysjäyryys voi kärsiä kilpailutusten muuttuessa laajemmiksi.
- Päätöksenteon nopeus ja joustavuus voi kärsiä, ellei päätösvaltaa ole delegoitu riittävästi toteuttavalle tasolle.
- Byrokratia voi lisääntyä.
- Suuri toiminnan ja organisaation uudistus on riski. Alkuvaiheessa toimintaan tulee häiriöitä.
- Yhteishengen löytyminen ja uuden kuntatunnetieteen muodostuminen voi viedä pitkään.
- Kunnan sisäiset välimatkat kasvavat suuriksi.

## 4.2 Kahden kunnan malli

Pääsääntöisesti kahden kunnan mallin vaikutuksen ovat samansuuntaisia kuin yhden kunnan mallissa, mutta sekä edut että uhat ovat vähäisempiä.

Yhteistyön lisäämisellä, luottamuksen parantumisella ja tiettyjen toimintojen yhdistämisellä (yhteiset yhtiöt, isäntäkuntamallit) on mahdollista saavuttaa suuri osa yhden kunnan mallin hyödyistä.

Kahden kunnan mallissa palvelut ja päätöksenteko säilyy lähempänä ja paikallistuntemus säilyy paremmin kuin yhden kunnan mallissa.

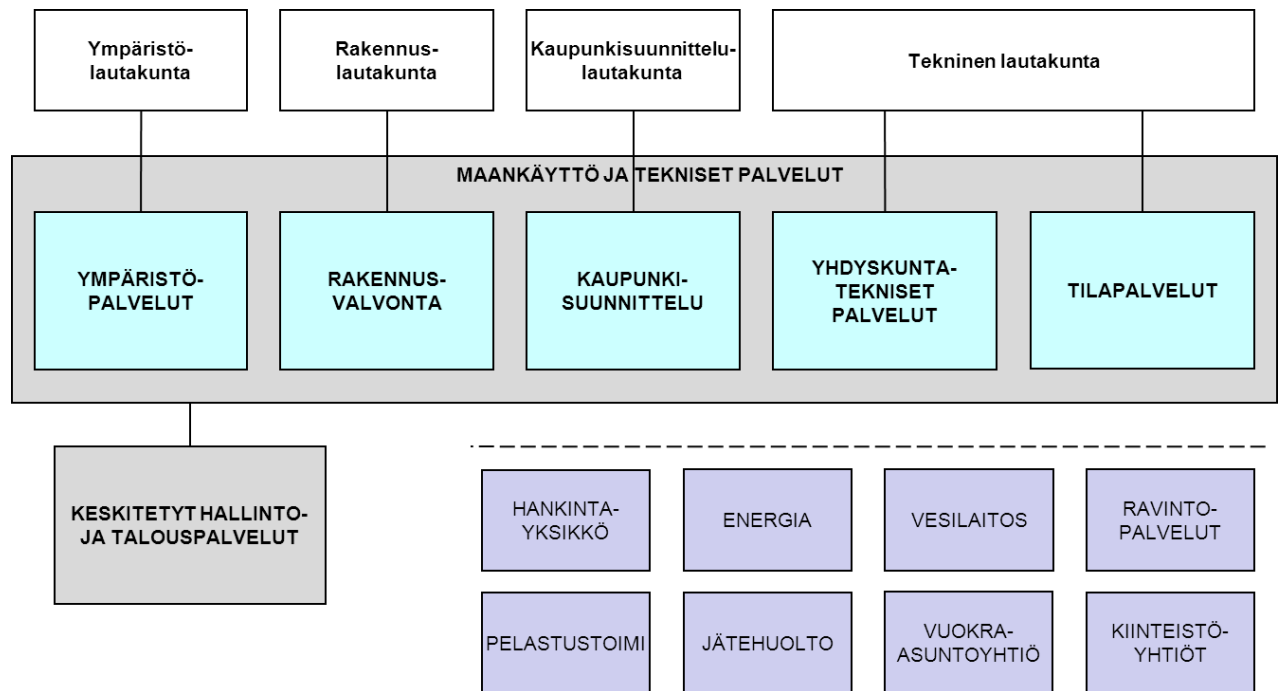
Uhkana on kuntien välinen kilpailuasetelma, jolloin alueellisen kokonaisedun toteutuminen kärsii.

Luottamuksellisen ja tehokkaan yhteistyömuodon löytyminen eri sektoreilla voi olla vaikeaa. Onnistuuko seudullisen yhteistyön kehittyminen kaavoituksen, ympäristötoimen, rakennusvalvonnan, vesihuollon, jätehuollon jne. osalta?

## 5 Palvelutuotannon organisointi ja järjestämistavat sekä palveluverkko ja lähipalvelut uudessa kunnassa

### 5.1 Yhden kunnan malli

Työryhmän ehdotus uuden kunnan organisaatiomalliksi teknisellä sektorilla on esitetty seuraavassa periaatepiirroksessa:



Tekniset, lupa- ja ympäristöpalvelut sekä kaupunkisuunnittelu tulisi koota yhdeksi toimialaksi. Henkilöstö ja taloushallinnon palvelut toteutetaan keskitetysti.

Kaaviossa esitettyjä lautakuntia on mahdollista yhdistää, mikäli tehtäviä delegoidaan riittävästi viranhaltijoille. Tällöin on mahdollista yhdistää Ympäristö- ja rakennuslautakunta sekä Tekninen ja kaupunkisuunnittelulautakunta.

Rakennushankkeiden päätöksenteossa lautakunnan tulisi päättää hankesuunnitelmasta ja määrärahasta ja viranhaltijan rakennusurakoista (Kotkan malli).

Työryhmä katsoo, että tarvitaan kaupungin kehittämisestä vastaava taho, joka johtaa kokonaisvaltaisesti ja pitkäjänteisesti investointien ja palveluverkkojen suunnittelua. Tämä taho voi olla joko Teknisissä palveluissa tai konsernihallinnossa.

Toimialan hallinnon tilat tulee olla yhdessä toimipisteessä, palveluiden tuottajat toimivat alueilla.

Sähköisten palveluiden kehittyessä ja ajanvarauskäytännön ja sähköpostin käytön yleistyessä asiakastapaamisten määrä on vähentynyt ja vähenee edelleen. Sähköisiä palveluita tulee edelleen kehittää, jolloin kuntalaisilla on asiointiin useampi vaihtoehto ja työaikaa vievien tapaamisten määrä vähenee.

Rakennusvalvonta keskitetään yhteen toimipisteeseen, alueilla olevista palvelupisteistä saa myös rakennusvalvontaan liittyvää neuvontaa. Rakennusvalvonnan palvelua järjestetään koko kunnan alueella tarpeen mukaan ja rakennustarkastusviranomaisen tulee paikalle ajanvarauksella.

**Jätehuolto:**

Kymenlaakson Jäte Oy:n järjestämänä.

**Yhdyskuntatekniikka:**

Varikot ja palvelut säilyvät alueilla, joitain varikon toimintoja yhdistetään.

**Vesihuolto:**

Yksi yhteinen yhtiö ja tarvittaessa vedenhankintayhtiö erikseen.

**Pelastustoimi:**

Ei vaikutusta.

**Ruokapalvelut:**

Yksi yhteinen palveluntuottaja (Kymijoen Ravintopalvelut Oy).

**Asuminen:**

Yksi osakeyhtiö, jolle keskitetään vuokra- ja osaomistusasuntojen omistus ja vuokraustoiminta pois lukien mahdolliset erityiskohteet ja erityisryhmien asuminen.

Asuntotoimen viranomaistehtävät keskitetään yhteen toimipisteeseen ja päällekkäisistä tehtävistä asuntoyhtiön kanssa pyritään eroon.

**Energia:**

Yhden kunnan malli tarkoittaisi erillisten energiayhtiöiden fuusioitumisen.

**Hankintayksikkö:**

Yhteinen hankintayksikkö, jonka kautta hankinnat pääsääntöisesti toteutetaan, pl. rakennushankkeet.

Yhtiöt järjestävät toimintatapansa tarkemmin konserniohjauksen periaattein.

## **5.2 Kahden kunnan malli**

**Tekniset, lupa- ja ympäristöpalvelut sekä kaupunkisuunnittelu:**

Edellä yhden kunnan mallissa esitetty organisaatioperiaate on sovellettavissa pienin muutoksin myös kahden kunnan mallissa molempiin uusiin kuntiin. Tekniset, lupa- ja ympäristöpalvelut sekä kaupunkisuunnittelu tulisi koota yhdeksi toimialaksi.

Molemmissa kunnissa tulisi olla kaupungin kehittämisestä vastaava taho, joka johtaa kokonaisvaltaisesti tulevien investointien ja palveluverkkojen suunnittelua. Tämä taho voi olla joko Teknisissä palveluissa tai konsernihallinnossa.

Toimialan hallinnon tilat tulee olla molemmissa kunnissa yhdessä toimipisteessä, palveluiden tuottajat toimivat alueilla.

Ensisijaisesti rakennusvalvonnat yhdistetään ja toiminta toteutetaan isäntäkuntamallilla molempien kuntien alueella. Vaihtoehtoisesti molemmissa kunnissa on oma yhteen toimipisteeseen keskitetty rakennusvalvonta. Rakennusvalvonnan palvelua järjestetään koko toiminta-alueella tarpeen mukaan ja rakennustarkastusviranomaisen tulee paikalle ajanvarauksella.

**Jätehuolto:**

Nykyinen toimintatapa jatkuu Haminassa, Virolahdella ja Miehikkälässä. Pyhtäällä ja Kotkassa jätehuollon operatiivisesta toiminnasta vastaa Kymenlaakson Jäte Oy ja jätteen kuljetus on kunnan järjestämänä.

**Yhdyskuntatekniikka:**

Varikot ja palvelut säilyvät alueilla, joitain toimintoja yhdistetään.

**Vesihuolto:**

Kaksi yhtiötä tai liikelaitosta (Kymen Vesi Oy ja Haminan Vesi). Vedenhankintayhtiö (Kymenlaakson Vesi Oy) erikseen. Yhtiöt ratkaisevat omat palveluverkkonsa.

**Pelastustoimi:**

Ei vaikutusta.

**Ruokapalvelut:**

Kotka-Pyhtää: Kymijoen Ravintopalvelut Oy,  
Hamina-Virolahti-Miehikkälä: oma tuotanto (Haminan Serviisi).

**Asuminen:**

Kaksi yhtiötä (Kotkan Asunnot Oy ja Hamina - Asunnot Oy).

**Energia:**

Molemmissa kaupungeissa oma energiayhtiö. Vaihtoehtona seudullinen tai yliseudullinen yhtiö.

**Hankintayksikkö:**

Yhteinen hankintayksikkö, jonka kautta hankinnat pääsääntöisesti toteutetaan, pl. rakennushankkeet.

Yhtiöt ratkaisevat itse omat palveluverkkonsa oman toimintansa mukaan ja noudattaen konserniohjeita.

## **6 Johtopäätökset**

Onnistuessaan yhden kunnan malli mahdollistaa koko seudun Teknisten, lupa- ja ympäristöpalveluiden toiminnan tehostamisen ja kokonaiskustannusten alenemisen. Malli antaa myös parhaat mahdollisuudet alueen maantieteellisen aseman (7-tie - satama - raja) hyödyntämiseen.

Suuri toiminnan ja organisaation uudistus on riski ja alkuvaiheessa toimintaan tulee häiriöitä. Yhteishengen löytyminen ja uuden kuntaidentiteetin muodostuminen voi viedä varsinkin yhden kunnan mallissa pitkään.

Pääsääntöisesti kahden kunnan mallin vaikutuksen ovat samansuuntaisia kuin yhden kunnan mallissa, mutta sekä edut että uhat ovat vähäisempiä. Kahden kunnan mallissa paikallistuntemus ja päättäjien sekä viranhaltijoiden kosketus kuntalaisiin säilyy paremmin. Kahden kunnan mallin onnistuminen edellyttää kuntien välisen yhteistyön tiivistämistä. Uhkana on kuntien välinen kilpailuasetelma, jolloin alueellisen kokonaisedun toteutuminen kärsii.

Teknisten, lupa- ja ympäristöpalveluiden valmisteluryhmä ei ole työssään kirjannut taloudellisia tunnuslukuja, vaikkakin niitä on työryhmän kokouksissa käsitelty mm. laadittujen odotekustannusarvioiden perusteella.

## **LIITTEET**

**LIITE 1** Henkilöstömäärät

**LIITE 2** Toiminnan laajuustiedot

**LIITE 3** Yhdyskuntatekniset palvelut -kyselyn tulosten yhteenvetotaulukko vuodelta 2012  
Haminan ja Kotkan osalta